

Zeus 870N

Centrale di comando 1 motore
per tapparelle, tende da sole,
vasistas, frangisole o 2 luci



MANUALE D'INSTALLAZIONE ED USO



ITALIANO

Versione 5 09.01.2023

1.0 INDICAZIONI GENERALI PER LA SICUREZZA E GARANZIA DELL'IMPIANTO



ATTENZIONE: LEGGERE ATTENTAMENTE LE SEGUENTI INDICAZIONI DI SICUREZZA PRIMA D'INIZIARE L'INSTALLAZIONE DI UNO DI QUESTI APPARECCHI; SONO UTILI PER PREVENIRE DANNEGGIAMENTI, CONTATTI DI CORRENTE ELETTRICA, FERIMENTI ED ALTRI INCONVENIENTI. CONSERVARE QUESTO MANUALE PER ALTRE CONSULTAZIONI.

- 1) Queste unità di controllo sono destinate esclusivamente all'azionamento e al controllo di 1 motoriduttore per: **tenda da sole, tapparella, screen, vasistas o frangisole**. In alternativa per il comando di **2 luci**. L'uso per applicazioni di diverse da quelle indicate non è autorizzato dal costruttore che non può essere ritenuto responsabile per danni dovuti dall'uso improprio.
- 2) Dopo aver rimosso l'imballo assicurarsi dell'integrità del prodotto, per lo smaltimento dei rifiuti seguire attentamente il punto 1.1
- 3) **L'installazione del prodotto deve essere eseguita da personale tecnico competente e qualificato**. L'esecuzione dell'installazione e dell'impianto elettrico d'alimentazione deve essere eseguita nel rispetto delle norme vigenti. **Un mancato rispetto di tali indicazioni fa decadere la garanzia sul prodotto.**
- 4) Prima di collegare l'apparecchio, verificare che l'alimentazione elettrica da voi utilizzata abbia le stesse caratteristiche indicate nella tabella dati tecnici riportati in questa istruzione.
- 5) **L'installazione del prodotto deve essere eseguita secondo le istruzioni del costruttore. Un mancato rispetto di tali raccomandazioni può compromettere la sicurezza e la garanzia del prodotto.**
- 6) Per evitare pericolo di lesioni o di morte causata dalla corrente elettrica, prima di eseguire qualsiasi operazione di cablaggio o regolazione, togliere tensione dalla linea di alimentazione. Per assicurare un'efficace separazione dalla rete si consiglia d'installare, a monte della linea di comando, un interruttore generale di alimentazione unipolare con apertura dei contatti di almeno 3,5 mm, utilizzando materiali di collegamento idonei a garantire un isolamento elettrico secondo le attuali normative sulla sicurezza elettrica.
- 7) **NON lavare** l'apparecchio con solventi, acqua o liquidi di altro tipo. **NON immergere** l'apparecchio in acqua o altri liquidi.
- 8) Per i comandi filari utilizzare **PULSANTI NON INTERBLOCCATI**. Il comando della centrale è di tipo **IMPULSIVO**.
- 9) Se durante l'installazione, le **continue aperture e chiusure dell'automazione portano all'arresto del motore**, ciò non è dovuto ad un **guasto** della scheda, ma all'intervento del **protettore termico** contenuto all'interno del motore. **Aspettare che il motore si raffreddi** e riprovare.
- 10) **ATTENZIONE!!** In caso di **guasto o malfunzionamento**, spegnere l'apparecchio dall'interruttore generale dedicato e **far intervenire un tecnico qualificato**.
- 11) Per eventuali riparazioni rivolgersi al rivenditore o all'azienda costruttrice.
- 12) Prima di eseguire qualsiasi operazione di **pulizia o manutenzione** disalimentare l'apparecchio.
- 13) Richiedere sempre ed esclusivamente l'impiego di ricambi originali. Il mancato rispetto di questa regola può compromettere la sicurezza ed annulla i benefici della garanzia applicata all'apparecchio.
- 14) Nel caso di **problemi o incertezze durante il montaggio o il funzionamento**, rivolgersi al **rivenditore di fiducia o direttamente all'assistenza tecnica del costruttore**.

1.1 SMALTIMENTO RIFIUTI

Questo prodotto è parte integrante dell'automazione, e dunque deve essere smaltito insieme con essa.

Come per le operazioni d'installazione, anche al termine della vita di questo prodotto, le operazioni di smantellamento devono essere eseguite da personale qualificato.

Questo prodotto è costituito da vari tipi di materiali: alcuni possono essere riciclati, altri devono essere smaltiti. Informatevi sui sistemi di riciclaggio o smaltimento previsti dai regolamenti vigenti sul vostro territorio, per questa categoria di prodotto.



Attenzione! – Alcune parti del prodotto possono contenere sostanze inquinanti o pericolose che, se disperse nell'ambiente, potrebbero provocare effetti dannosi sull'ambiente stesso e sulla salute umana.



Come indicato dal simbolo a lato, è vietato gettare questo prodotto nei rifiuti domestici. Eseguire quindi la "raccolta separata" per lo smaltimento, secondo i metodi previsti dai regolamenti vigenti sul vostro territorio, oppure riconsegnare il prodotto al venditore nel momento dell'acquisto di un nuovo prodotto equivalente.



Attenzione! – i regolamenti vigenti a livello locale possono prevedere pesanti sanzioni in caso di smaltimento abusivo di questo prodotto.

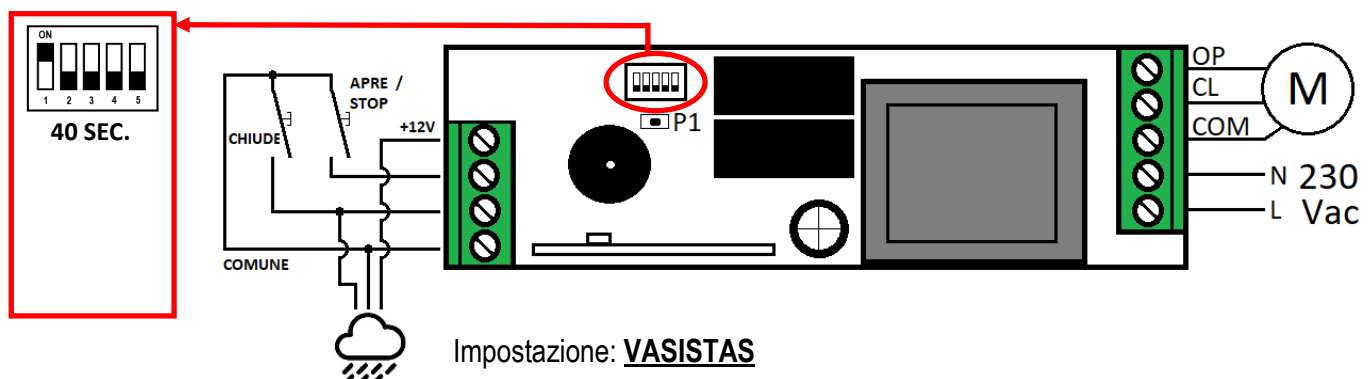
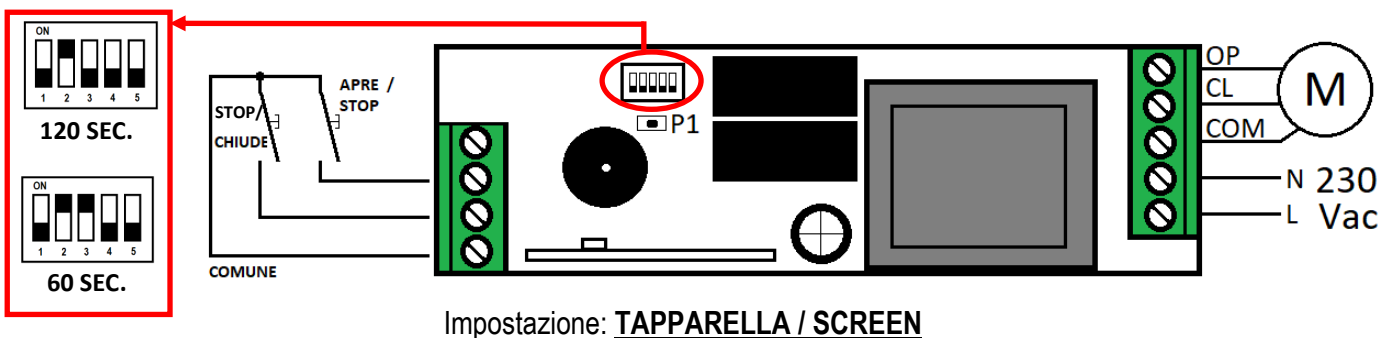
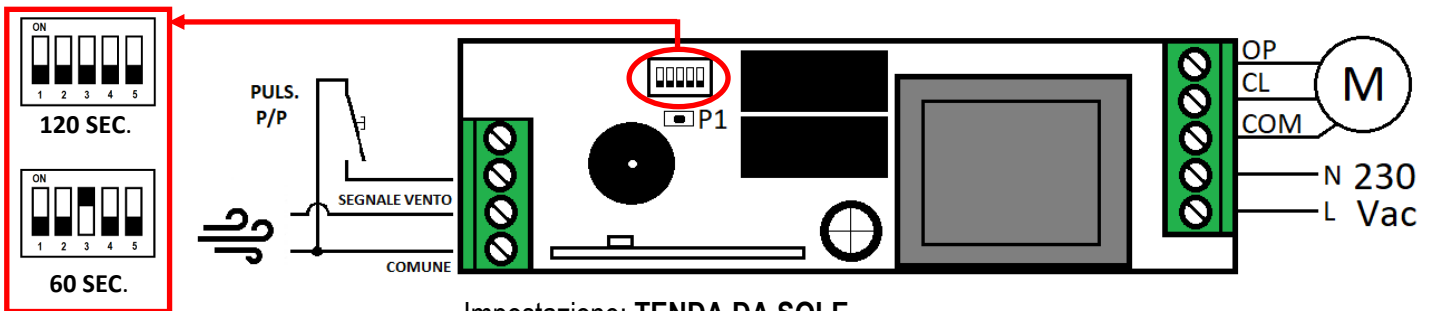
2.0 DATI TECNICI

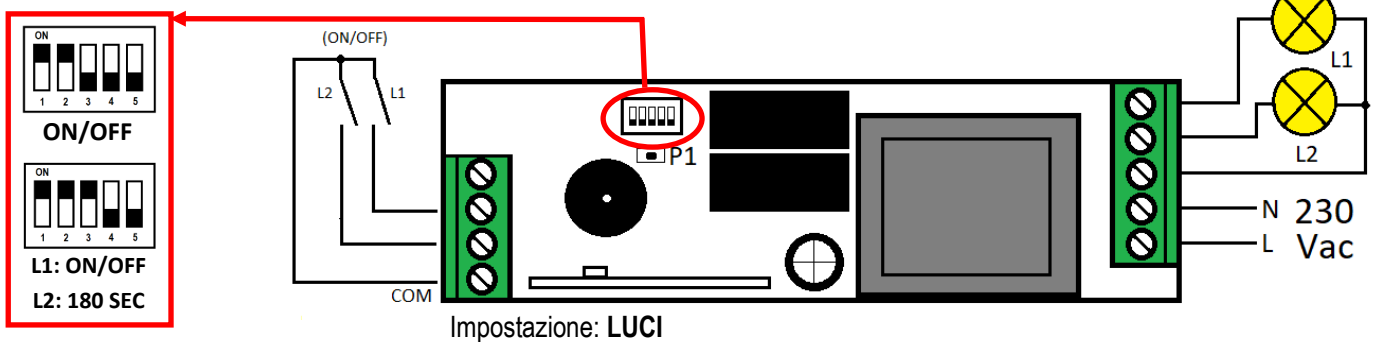
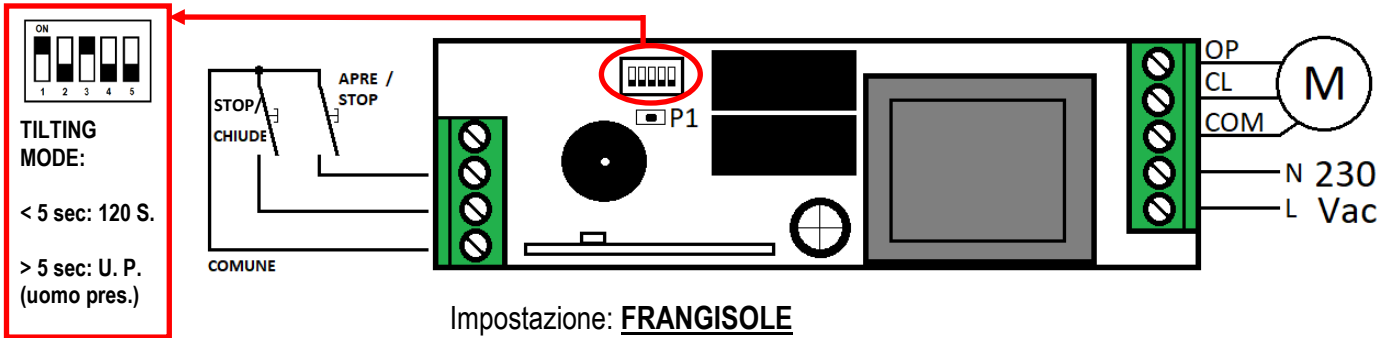
PARAMETRI	870N
TENSIONE DI ALIMENTAZIONE	230 VAC/50Hz
POTENZA MASSIMA IN USCITA	500 W
TEMPERATURA D'ESERCIZIO	-20 / +70°C
FUSIBILE DI PROTEZIONE	PTC
TEMPO DI LAVORO*	*Vedi dati a lato
SOGLIA VENTO	12—25—35 Km/h
MAX TX MEMORIZZABILI	15
FREQUENZA RX RADIO	433,92 Mhz
GRADO DI PROTEZIONE	IP 55
DIMENSIONI	115 x 35 x 23 mm

*Tempi lavoro 08880870N:

- **Vasistas:** 40 Sec.
- **Tapparella:** 60 / 120 Sec.
- **Tende da sole:** 60 / 120 Sec.
- **Frangisole:**
< 5 sec:120 Sec.
> 5 sec: uomo presente.
- **Luci:**
ON/OFF Luce 1 e 2
ON/OFF Luce 1, 180 s. Luce 2.

2.1 COMPOSIZIONE PRODOTTO E SCHEMA DI COLLEGAMENTO 870N





ATTENZIONE!! USARE LA MODALITA' LUCI SE PRESENTI LUCI, RISCHIO DANNEGGIAMENTO CENTRALE SE SI COLLEGA UN MOTORE

2.2 FUNZIONI DIP SWITCH 870N

ATTENZIONE: QUANDO SI VARIA UNA FUNZIONE TRAMITE DIP SWITCH, TOGLIERE E RIDARE DOPO ALCUNI SECONDI ALIMENTAZIONE ALLA CENTRALE. QUESTO PER PERMETTERE ALLA CENTRALE DI VARIARE IL SUO STATO.



***ATTENZIONE: USARE LA MODALITA' LUCI SE PRESENTI LUCI. RISCHIO DANNEGGIAMENTO CENTRALE SE SI COLLEGA MOTORE.**

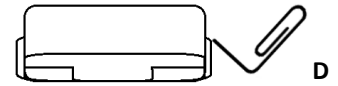
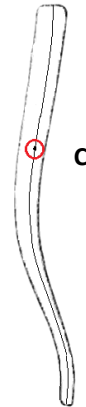
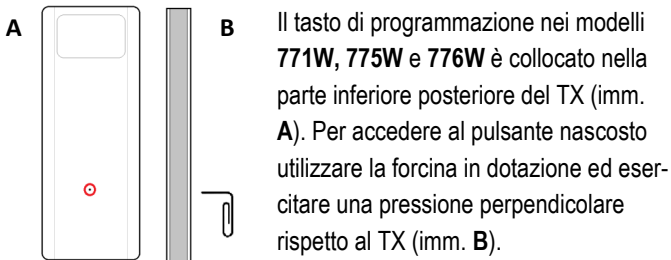
DIP 1	DIP 2	DIP 3	FUNZIONE
OFF	OFF	OFF	IMPOSTAZIONE TENDA DA SOLE: INGR. ANEMOMETRO e INGR. PASSO PASSO. Tempo lavoro 120 secondi. REGOLAZIONE SOGLIA VENTO DA TX
ON	OFF	OFF	IMPOSTAZIONE VASISTAS: INGR. SENSORE PIOGGIA e INGR. APRE/STOP e CHIUDE. Tempo lavoro 40 secondi.
OFF	ON	OFF	IMPOSTAZIONE TAPPARELLA: INGR. APRE/STOP e CHIUDE/STOP. Tempo lavoro 120 secondi.
OFF	OFF	ON	IMPOSTAZIONE TENDA DA SOLE: INGR. ANEMOMETRO e INGR. PASSO PASSO. Tempo lavoro 60 secondi. REGOLAZIONE SOGLIA VENTO DA TX
ON	OFF	ON	IMPOSTAZIONE FRANGISOLE: APRE/STOP, CHIUDE/STOP. Pressione su tasto > 5 secondi UOMO PRESENTE . Pressione su tasto < 5 secondi funzionamento automatico 120 SEC .
OFF	ON	ON	IMPOSTAZIONE TAPPARELLA: INGR. APRE/STOP e CHIUDE/STOP. Tempo lavoro 60 secondi.
ON	ON	OFF	IMPOSTAZIONE LUCI: INGRESSI ON/OFF LUCE 1 e ON/OFF LUCE 2. *
ON	ON	ON	IMPOSTAZIONE LUCI: INGRESSI ON/OFF LUCE 1. Luce 2 ON/OFF temporizzato 180 sec.*

DIP 4	FUNZIONE
OFF	Impostazione dei tempi di lavoro STANDARD .
ON	Impostazione dei tempi TEST di lavoro (i tempi di lavoro si riducono a 10 — 12 secondi)

DIP 5	FUNZIONE
OFF	Funzionamento pulsanti comando IMPULSIVO .
ON	Funzionamento pulsanti di comando ad UOMO PRESENTE .

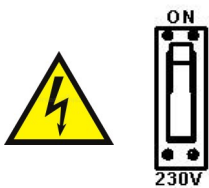
4.0 PROGRAMMAZIONE RADIO

4.1 TASTO NASCOSTO DI PROGRAMMAZIONE

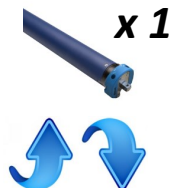


Il tasto di programmazione nei modelli **OE e MINI OE** è collocato nella parte laterale DX del TX (imm. **C**). Per accedere al pulsante nascosto utilizzare la forcina in dotazione inclinando leggermente verso l'alto la pressione sul tasto (imm. **D**).

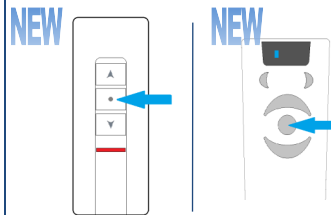
4.2 PROGRAMMAZIONE PRIMO TX MASTER DA REMOTO (SE NON PRESENTE ALCUN TX IN MEMORIA)



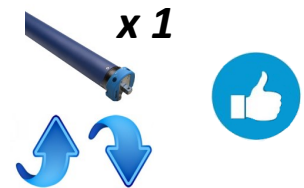
1) Alimentare la centrale.



2) Il motore eseguirà 1 serie di **2 brevi manovre contrapposte** ad indicare che **non sono presenti TX** in memoria della centrale.

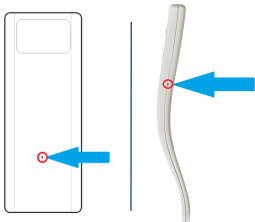


3) **Entro pochi secondi** premere il tasto **STOP** per almeno 2 volte del TX da **PROGRAMMARE (PREMERE SALITA [x 2] PER 776W)**.



4) Il motore eseguirà 1 serie di **2 brevi manovre contrapposte** ad indicare che il radiocomando è stato memorizzato.

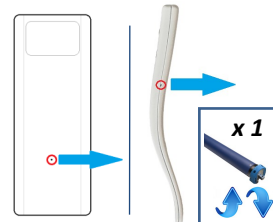
4.3 PROGRAMMAZIONE DI ALTRI TX DA TRASMETTITORE MASTER



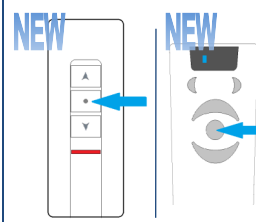
1) a centrale alimentata, **premere e mantenere premuto il tasto di programmazione** nascosto del TX memorizzato.



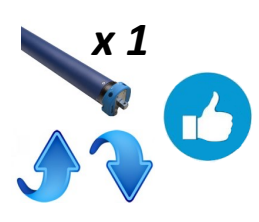
2) Il motore eseguirà 1 serie di **2 brevi manovre contrapposte** ad indicare che è in fase di **programmazione radio**.



3) Al termine delle manovre **rilasciare** il tasto nascosto del TX. **Al rilascio:** il motore eseguirà **2 ulteriori brevi manovre contrapposte**.

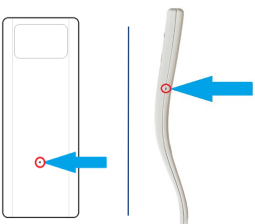


4) **PREMERE SUBITO** il tasto **STOP** 2 volte del TX da **PROGRAMMARE. (PREMERE SALITA [x 2] PER 776W)**.



5) Il motore eseguirà 1 serie di **2 brevi manovre contrapposte** ad indicare che il radiocomando è stato memorizzato.

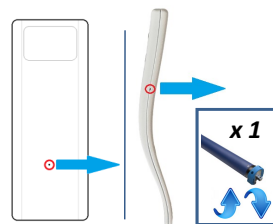
4.4 CANCELLAZIONE DI UN TX DA TRASMETTITORE



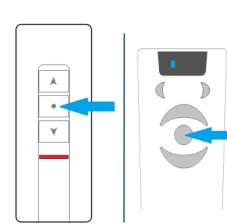
1) A centrale alimentata, **premere e mantenere premuto il tasto di programmazione** nascosto del TX memorizzato.



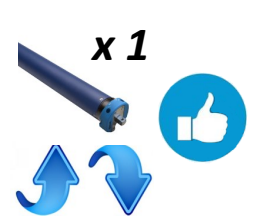
2) Il motore eseguirà **2 brevi manovre contrapposte** ad indicare che è in fase di **programmazione radio**.



3) Al termine delle manovre **rilasciare** il tasto nascosto del TX. **Al rilascio:** il motore eseguirà **2 ulteriori brevi manovre contrapposte**.



4) **Attendere 1 secondo** e premere il tasto **STOP** del TX (o canale) da **CANCELLARE. (PREMERE SALITA [x 2] PER 776W)**.



5) Il motore eseguirà 1 serie di **2 brevi manovre contrapposte** ad indicare che il radiocomando è stato cancellato.

4.3 REGOLAZIONE DEL VENTO DA TX (VERSIONE TENDA DA SOLE)

<p>1) Premere e mantenere premuto il tasto di PROGRAMMAZIONE di un TX già memorizzato.</p>	<p>2) Dopo alcuni secondi Il motore eseguirà 1 serie di 2 brevi manovre contrapposte. 1 BEEP</p>	<p>3) Dopo alcuni secondi Il motore eseguirà 1 serie di 2 brevi manovre contrapposte. 2 BEEP</p>	<p>4) Togliere pressione dal tasto di PROGRAMMAZIONE del TX già memorizzato</p>	<p>5) Se si preme il tasto SALITA si imposteranno 15 Km/h. Scegliere un solo tasto.</p>	<p>6) Se si preme il tasto STOP si imposteranno 25 Km/h. Scegliere un solo tasto.</p>
	<p>7) Se si preme il tasto DISCESA si imposteranno 35 Km/h. Scegliere un solo tasto.</p>		<p>8) Una volta premuto il tasto desiderato il motore eseguirà 1 serie di 2 brevi manovre contrapposte di conferma</p>		<p>9) REGOLAZIONE VELOCITA' DEL VENTO EFFETTUATA.</p>

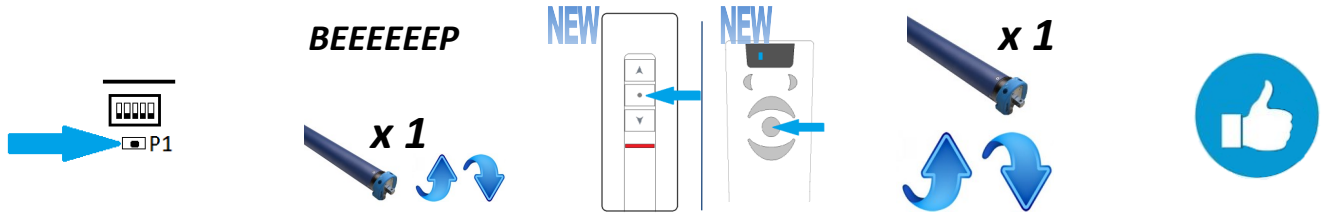
4.4 INVERSIONE DEL MOVIMENTO DEL MOTORE DA TX

<p>1) Premere e mantenere premuto il tasto di PROGRAMMAZIONE del TX già memorizzato.</p>	<p>2) dopo alcuni secondi Il motore eseguirà 1 serie di 2 brevi manovre contrapposte. 1 BEEP</p>	<p>3) dopo alcuni secondi Il motore eseguirà 1 serie di 2 ulteriori brevi manovre contrapposte. 2 BEEP</p>	<p>4) dopo alcuni secondi Il motore eseguirà 1 serie di 2 ulteriori brevi manovre contrapposte. 3 BEEP</p>	<p>5) Togliere pressione dal tasto di PROGRAMMAZIONE del TX già memorizzato.</p>	<p>6) il motore eseguirà 1 serie di 2 brevi manovre contrapposte di conferma INVERSIONE del MOTO effettuata.</p>

4.5 MEMORIZZAZIONE DI UN TX DA CENTRALE 870N

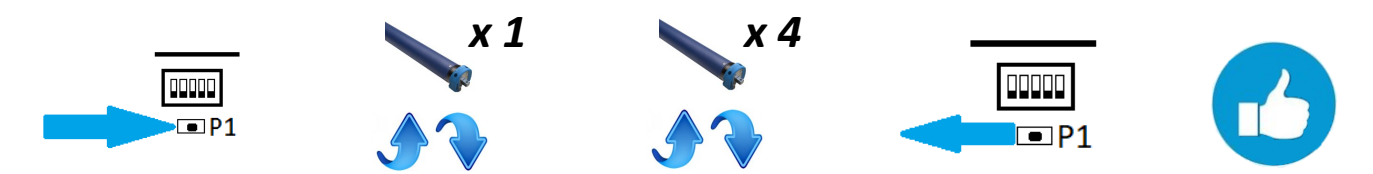
	<p>BEEEEEEP</p>	<p>NEW</p>	<p>NEW</p>		
<p>1) A centrale alimentata, premere e mantenere premuto il tasto P1 per 3 secondi e rilasciare.</p>	<p>2) La centrale emetterà un suono prolungato. Il motore eseguirà 1 serie di 2 brevi manovre contrapposte.</p>	<p>3) Premere SUBITO il tasto STOP del TX da memorizzare. (PREMERE SALITA (x 2) PER 776W).</p>	<p>4) Il motore eseguirà 1 serie di 2 brevi manovre contrapposte.</p>	<p>5) PROGRAMMAZIONE effettuata</p>	

4.6 CANCELLAZIONE DI UN TX DA CENTRALE 870N



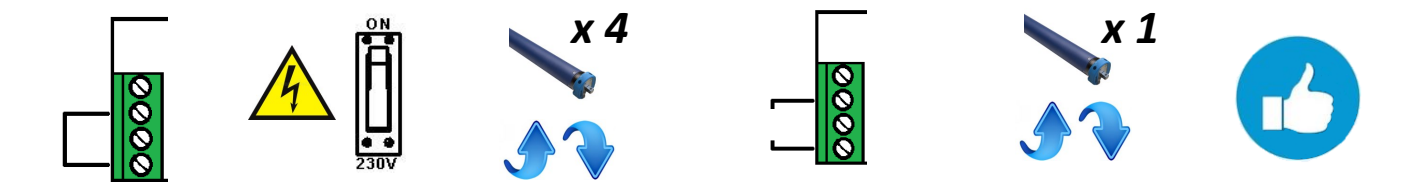
- 1) A centrale alimentata, premere e mantenere premuto il tasto P1 per **3 secondi e rilasciare**.
- 2) La centrale emetterà un suono prolungato. Il motore eseguirà **2 brevi manovre contrapposte**.
- 3) Premere **SUBITO** il tasto STOP del TX da cancellare. (**PREMERE SALITA (x 2) PER 776W**).
- 4) Il motore eseguirà **2 brevi manovre contrapposte**.
- 5) **RESET Effettuato**

4.7 RESET DI TUTTI I TX DA CENTRALE 870N



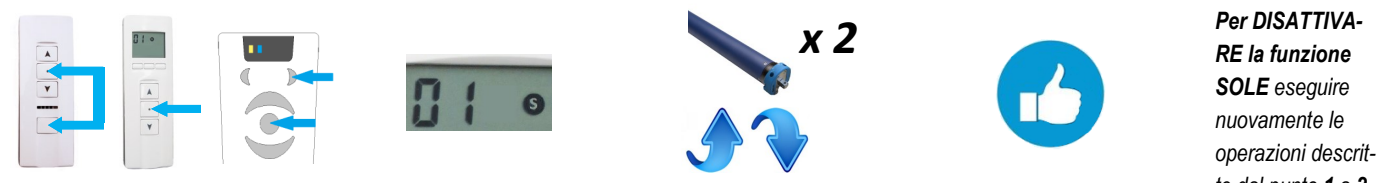
- 1) A centrale alimentata, premere e mantenere premuto il tasto P1
- 2) Il motore dopo diversi secondi eseguirà **1 serie di 2 brevi manovre contrapposte**.
- 3) dopo alcuni secondi il motore eseguirà **4 serie di 2 brevi manovre contrapposte**
- 4) Rilasciare il tasto di programmazione P1
- 5) **RESET Effettuato**

4.8 RESET TOTALE (RIPRISTINO FUNZIONI DI FABBRICA) DA CENTRALE 870N



- 1) A centrale **disalimentata**, **CHIUDERE** il contatto tra l'ingresso **COM** e l'ingresso **PP/APRE** della centrale 870N.
- 2) alimentare la centrale.
- 3) Dopo alcuni secondi il motore eseguirà **4 serie di 2 brevi manovre contrapposte consecutive**.
- 4) **APRIRE** il contatto tra l'ingresso **COM** e l'ingresso **PP** della centrale 870N.
- 5) Il motore eseguirà **1 serie di 2 ulteriori brevi manovre contrapposte**.
- 6) **RESET TOTALE** effettuato.

4.9 ATTIVAZIONE FUNZIONE SOLE (SOLO SE ABBINATO SENSORE 940N) (775W | 776W | TX 0E 2 e 4)



- 1) La **CT 870N DEVE** essere impostata in modalità **tenda da sole**. **PREMERE** e mantenere **PREMUTI** i tasti **STOP + SEL. CH** (775W). Su 776W premere e mant. Premuto il tasto **STOP**. Sulla serie **OE** premere **STOP (+) SEL CH+**
- 2) il led eseguirà un lampeggio su TX **775W**. Su **776W** si accende icona **S**, confermare con **STOP** (vedi figura sopra). Sulla serie **OE** si accenderà il LED giallo sole
- 3) Il motore eseguirà **2 serie di 2 brevi manovre contrapposte**. **N.B.: alla prima manovra dopo l'attivazione se si preme lo STOP il motore eseguirà 1 serie di 2 brevi manovre contrapposte**.
- 4) **FUNZIONE SOLE ATTIVA** (vedi sensore 940N per approfondimenti). **N.B.: se vi sono più TX o Canali memorizzati su un'unica centrale 870N, attivare il sole su tutti.**

*Per DISATTIVARE la funzione SOLE eseguire nuovamente le operazioni descritte dal punto 1 a 2. per serie **OE** premere **STOP (+) 9 SEL CH** – (il led giallo si spegne). Il motore confermerà la disattivazione con 1 serie di 2 brevi manovre contrapposte.*

5.0 INSERIMENTO NUOVO TX MASTER DA REMOTO (TX MASTER SMARRITO O GUASTO)

<p>1) Centrale disalimantata.</p>	<p>2) premere e MANTENERLO PREMUTO il tasto nascosto di programmazione del TX NUOVO</p>	<p>3) Alimentare la centrale</p>	<p>4) dopo alcuni secondi il motore eseguirà 1 serie di 2 brevi manovre contrapposte.</p>	<p>5) rilasciare il tasto di programmazione, attendere 1 secondo e premere il tasto STOP del TX da PROGRAMMARE. (PREMERE SALITA [x 2] PER 776W).</p>
	<p>Il motore eseguirà 1 serie di 2 brevi manovre contrapposte ad indicare la conferma di memorizzazione.</p>		<p>PROGRAMMAZIONE da REMOTO nuovo TX MASTER EFFETTUATA</p>	

6.0 AVVERTENZE

- Nel caso di utilizzi un sensore sole/vento via radio (940N), per un corretto utilizzo della funzione SOLE la tenda deve eseguire il ciclo completo, senza interruzioni da parte dell'utente finale (es: mezza apertura o viceversa).
- Collegare sempre una centrale alla volta, per evitare memorizzazioni accidentali su altre centrali.

7.0 DICHIARAZIONE DI CONFORMITA' ALLE DIRETTIVE UE

DICHIARAZIONE DI CONFORMITA' (direttiva 89/392 CEE, annesso II, parte B)

S. G. Elettronica srl dichiara che le centrali: **08880870N**

Sono conformi alle normative previste dalle direttive 89/336/EEC, 92/31/EEC, 93/68/EEC sulla compatibilità elettromagnetica. Sono state applicate le seguenti norme armonizzate:

EN 60335-1, EN 60204-1, EN 55014, EN 6100-3-2, EN 6100-3-3, EN 6100-4-2, EN 6100-4-4, ENV 50140, EN 50081-1, EN 50082-1

Dichiara allo stesso tempo che è vietato mettere i suddetti prodotti in servizio prima che la macchina alla quale essi saranno incorporati o di cui fanno parte, non sia identificata e che non sia dichiarata conforme alle condizioni richieste dalla direttiva 89/392 CEE e alla legislazione nazionale d'applicazione, cioè finché il materiale in oggetto della presente dichiarazione non formi un tutt'uno con la macchina finale

Scorzè, **10/05/2018**

Firma del legale rappresentante

Sandro Zottino